

# Auf den Spuren der Künstler der Provence

## Streifzüge durch das malerische Herz Südfrankreichs

07.09. – 14.09.2026 (Mo. – Mo.)



© trabantos/ Shutterstock.com

**BERATUNG UND BUCHUNG**



© Mike Workman/Shutterstock.com

**Zauberhafte Provence:** Man denkt an leuchtende, violette Lavendelfelder, das azurblaue Mittelmeer und die ockerfarbenen Fassaden geschichtsträchtiger Städte. Auf unserer Reise besichtigen Sie die wichtigsten Höhepunkte dieser Region – vom römischen Erbe in Arles über den majestätischen Papstpalast in Avignon bis hin zum maritimen Flair von Marseille und Cassis. Das berühmte Licht des Südens und das Savoir-Vivre inspirierten Generationen von Malern, allen voran Vincent van Gogh und Paul Cézanne. Folgen Sie uns zu den Originalschauplätzen ihrer Meisterwerke und genießen Sie eine Reise voller Kultur, Geschichte und französischer Lebensart.

## REISEVERLAUF

### 1. Tag: Anreise

Ihre Reise beginnt mit einem Flug von Deutschland nach Marseille. Dort angekommen, werden Sie von Ihrer örtlichen deutsch sprechenden Reiseleitung in Empfang genommen. Anschließend fahren Sie mit dem Bus nach Arles. Die Stadt, die einst als „kleines Rom Galliens“ galt und über ein Jahr lang die Heimat Van Goghs war, wird für die nächsten Tage Ihr charmantes Zuhause sein. Für einen reibungslosen Reiseverlauf steht Ihnen während Ihres gesamten Aufenthalts unsere engagierte Reisebegleitung zur Verfügung. Nach dem Check-in in Ihrem Hotel genießen Sie hier ein erstes gemeinsames Abendessen, bei dem Sie sich in geselliger Runde auf die kommenden Erlebnisse einstimmen können.

### 2. Tag: Ganztagesausflug Arles und Van Gogh

Nach dem Frühstück entdecken Sie Arles, eine ehemalige römische Kolonie, die bis heute von bedeutenden antiken Bauwerken geprägt ist. Gemeinsam mit Ihrem Reiseleiter spazieren Sie durch die farbenfrohen Gassen der Altstadt und bestaunen unter anderem das gut erhaltene Amphitheater, das römische Theater sowie weitere Zeugnisse aus der Römerzeit. Das besondere Licht der Provence und die lebendige Atmosphäre der Stadt faszinierten auch Vincent van Gogh, der hier zahlreiche seiner bekanntesten Werke schuf. Auf Ihrem Rundgang sehen Sie zudem die berühmte Van-Gogh-Brücke. Zur Mittagszeit steht Ihnen ein wenig Freizeit für individuelle Entdeckungen zur Verfügung. Am Nachmittag folgen Sie den Spuren des Künstlers bei einem Besuch der Fondation Van Gogh (Eintritt inkl.), die sich seinem außergewöhnlichen Leben und Werk widmet. Den Tag beenden Sie bei einem gemeinsamen Abendessen im Hotel.

### 3. Tag: Ganztagesausflug Kloster Saint-Paul-de-Mausole, Les-Baux-de-Provence und Besuch eines Weinkellers

Nach dem Frühstück fahren Sie am Vormittag zum Kloster Saint-Paul-de-Mausole bei Saint-Rémy-de-Provence, wo Vincent van Gogh im Jahr 1889 während eines einjährigen Aufenthalts lebte. In der abgeschiedenen Klosteranlage, umgeben von Olivenhainen, Zypressen und Lavendelfeldern, schuf der Künstler über 150 Gemälde, darunter einige seiner bekanntesten Werke. Bei der Besichtigung erhalten Sie Einblicke in sein Leben und Schaffen an diesem besonderen Ort. In Saint-Rémy-de-Provence werden Sie das Musée Estrine besuchen, welches sich den Künstlern der Provence widmet (Eintritt inkl.). Am Nachmittag besuchen Sie das



© muratart/Shutterstock.com

Château des Baux-de-Provence (Eintritt inkl.) sowie die Carrières des Lumières (Eintritt inkl.), ein ehemaliges Kalksteinbruchgelände, das heute als außergewöhnlicher Ausstellungsraum für digitale Kunst dient. In den weitläufigen Hallen werden Meisterwerke großer Künstler (wechselnde Ausstellung) mittels modernster Projektionstechnik in monumentalem Format auf bis zu 14 Meter hohe Felswände inszeniert. Auf der Rückfahrt nach Arles legen Sie einen Halt bei einem regionalen Winzer ein und verkosten bei einer Weinprobe typische Weine der Provence (Verkostung inkl.). Den Tag lassen Sie gemeinsam bei einem Abendessen im Hotel ausklingen.

### 4. Tag: Ganztagesausflug Avignon und Villeneuve-lès-Avignon: Papstpaläste, Gärten und Kunst

Nach dem Frühstück fahren Sie nach Avignon, der berühmten ehemaligen Papststadt, die im 14. Jahrhundert während der sogenannten „Avignonesischen Papstzeit“ (1309–1377) zum Zentrum der katholischen Kirche wurde. Das UNESCO-geschützte historische Zentrum besticht durch seine ockerfarbenen Fassaden, verwinkelten Gassen und mittelalterlichen Plätze, die an die leuchtenden Farben südlicher Malerei erinnern. Sie besuchen den imposanten Papstpalast (Eintritt inkl.), eine der größten gotischen Palastanlagen Europas, in der einst sieben Päpste residierten. Nach etwas Zeit zur freien Verfügung überqueren Sie am Nachmittag die Rhône und erreichen Villeneuve-lès-Avignon, das im 14. Jahrhundert als Rückzugsort für Kardinäle und Künstler entstand. Dort besichtigen Sie die Abtei Saint-André (Eintritt inkl.), deren kunstvoll gestaltete Gärten einen spektakulären Blick auf die Altstadt von Avignon und die berühmte Rhône-Brücke bieten. Die Abtei dient zudem als Ausstellungsort für zeitgenössische Kunst und verbindet historische Architektur mit modernen Kunstpräsentationen. Anschließend folgt die Rückfahrt nach Arles. Das Abendessen genießen Sie in gewohnter Runde im Hotel.

### 5. Tag: Ganztagesausflug Marseille erleben: Hafenflair, Altstadt und Kunstschatze

Nach einem letzten schmackhaften Frühstück in Ihrem Hotel checken Sie aus und verlassen Arles in Richtung Marseille, die lebendige Mittelmeermetropole und älteste Stadt Frankreichs, die bereits 600 v. Chr. von den Griechen gegründet wurde. Bei einer geführten Stadtbesichtigung erkunden Sie das pulsierende Herz der Stadt rund um den Alten Hafen, wo Fischerboote, Yachten und quirlige Märkte das Bild prägen. Die schmalen Gassen der Altstadt, die historischen Viertel Le Panier und Noailles sowie die beeindruckende Kathedrale La Major zeugen von Marseilles bewegter Geschichte und kultureller Vielfalt. Am Nachmittag führt Ihr Weg zum Musée des Beaux-Arts (Eintritt inkl.) im prachtvollen Palais Longchamp, einem architektonischen Meisterwerk des 19. Jahrhunderts, das von Springbrunnen, Skulpturen und opulenter Innenarchitektur geprägt ist. Das Museum beherbergt bedeutende Werke französischer, italienischer und flämischer Meister, darunter Rubens, Puget, Cézanne und Van Gogh, und bietet so einen beeindruckenden Einblick in die Kunstgeschichte. Anschließend beziehen Sie Ihr neues Hotel in Marseille und genießen ein gemeinsames Abendessen in einem lokalen Restaurant.



© Sina Eitmer Photography/Shutterstock.com

## 6. Tag: Ganztagesausflug Aix-en-Provence: Historische Gassen und künstlerische Highlights

Nach Ihrem Frühstück führt Sie Ihr heutiger Ausflug nach Aix-en-Provence, die oft als „Seele der Provence“ bezeichnet wird. Die Stadt beeindruckt mit eleganten Herrenhäusern, großzügigen Plätzen und zahlreichen plätschernden Brunnen, die ihr das charmante Flair vergangener Jahrhunderte verleihen. Auf den Spuren des großen Malers Paul Cézanne erkunden Sie die Altstadt und erhalten Einblicke in die Orte, die den Künstler inspirierten. Höhepunkt ist der Besuch seines originalen Ateliers (Eintritt inkl.), das noch heute die Atmosphäre bewahrt, in der Cézanne viele seiner berühmten Werke schuf. Anschließend haben Sie individuelle Zeit für einen Spaziergang durch das belebte Stadtzentrum mit seinen Straßencafés und Boutiquen, bevor Sie am Nachmittag das Musée Granet besuchen (Eintritt inkl.). Das nach umfassender Restaurierung wiedereröffnete Museum präsentiert eine beeindruckende Sammlung von sieben Jahrhunderten Kunstgeschichte, darunter Meisterwerke von Picasso, Monet, Cézanne selbst sowie italienische und flämische Künstler. Die Kombination aus klassischer und moderner Kunst macht das Museum zu einem Höhepunkt jeder Provence-Reise. Dem Museumsbesuch folgt die Rückfahrt nach Marseille sowie ein gemeinsames Abendessen in einem Restaurant.

## 7. Tag: Tag zur freien Verfügung

### Optional: Halbtagesausflug Cassis und die Magie der Calanques

Gestalten Sie den heutigen Tag nach eigenen Vorstellungen oder begleiten Sie Ihre Reisebegleitung nach einem leckeren Frühstück nach Cassis, einem malerischen Fischerort östlich von Marseille, der für seinen kleinen Hafen, pastellfarbene Häuser und das glitzernde Mittelmeer bekannt ist (39,- € p.P. / mind. 20 Pers.). Von hier aus unternehmen Sie eine unvergessliche Bootsfahrt (Bootsfahrt inkl.) entlang der berühmten Calanques – steile, weiße Kalksteinfelsen, die sich dramatisch aus dem tiefblauen Wasser erheben. Die spektakulären Buchten, versteckten Strände und leuchtenden Felsen haben zahlreiche Künstler inspiriert und prägen bis heute das Bild der Provence. Nach der Bootsfahrt bleibt etwas Zeit zur freien Verfügung in Cassis, um durch den charmanten Ort zu schlendern oder die maritime Atmosphäre in einem Café am Hafen zu genießen. Auf der Rückfahrt nach Marseille führt die Route über die berühmte Route des Crêtes. Hier eröffnet sich ein atemberaubender Panoramablick auf das Mittelmeer, die Klippen des Cap Canaille – mit 362 Metern eine der höchsten Steilküsten Europas – und die vorgelagerten Buchten. Ein kurzer Halt in La Ciotat, einem geschichtsträchtigen Hafenstädtchen, rundet den Tag ab. Am Abend erwartet Sie ein letztes Abendessen in einem örtlichen Restaurant in Marseille, um die erlebnisreiche Provence-Reise ausklingen zu lassen.

## 8. Tag: Heimreise

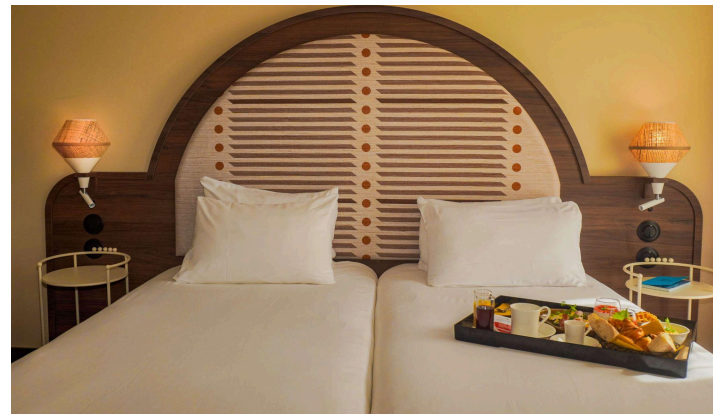
Heute heißt es Abschied nehmen von der wunderschönen Provence. Nach dem Frühstück checken Sie im Hotel aus und fahren, je nach Rückflugzeit, zum Flughafen Marseille. Von hier aus treten Sie Ihren Heimflug nach Deutschland an.

Programmänderungen aus witterungsbedingten und organisatorischen Gründen vorbehalten!



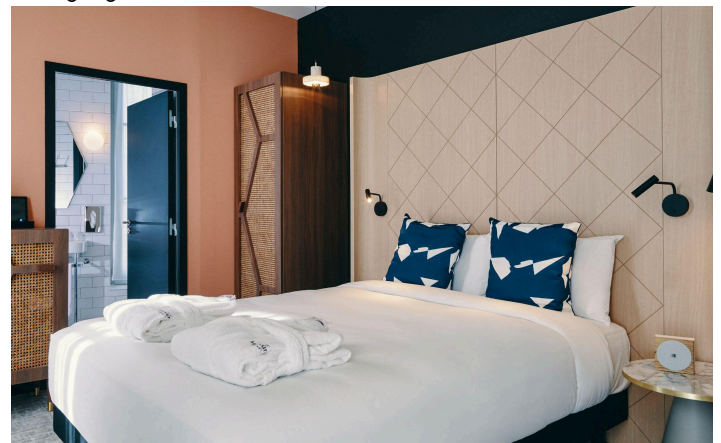
© trabantos/Shutterstock.com

## UNTERBRINGUNG



© Hotel Mercure Arles Centre Arènes

Das moderne, zentral gelegene 4-Sterne-Hotel **Mercure Arles Centre Arènes** liegt nur wenige Gehminuten vom römischen Amphitheater von Arles entfernt. Es verfügt über einen saisonal geöffneten Außenpool auf der Dachterrasse mit Sonnenterrasse und herrlichem Blick über die Dächer der Stadt. Alle Zimmer sind komfortabel eingerichtet und verfügen über Klimaanlage und Sat-TV sowie einen Haartrockner. WLAN steht kostenfrei zur Verfügung.



© Hotel Mercure Marseille Canebière Vieux-Port

Das 4-Sterne-Hotel **Mercure Marseille Canebière Vieux-Port** liegt direkt an der belebten Avenue La Canebière und nur wenige Minuten zu Fuß vom Alten Hafen entfernt. Die klimatisierten Zimmer sind modern eingerichtet und sind ausgestattet mit einem Sat-TV und Haartrockner. Kostenloses WLAN ist in allen Bereichen des Hotels verfügbar.

## EINGESCHLOSSENE LEISTUNGEN

- Flug mit Lufthansa ab/bis Berlin, Hamburg, Düsseldorf oder München nach Marseille
- 4 Übernachtungen inkl. Halbpension im 4-Sterne-Hotel Mercure Arles Centre Arènes
- 3 Übernachtungen inkl. Frühstück im 4-Sterne-Hotel Mercure Marseille Canebière



© Irina Wilhauk/Shutterstock.com

- 3 Abendessen in lokalem Restaurant
- Transfer ab/bis Flughafen Marseille zum Hotel und zurück
- Ganztagesausflug "Arles und Van Gogh" inkl. Eintritt Fondation Vincent van Gogh
- Ganztagesausflug "Kloster Saint-Paul-de-Mausole, Les-Baux-de-Provence und Besuch eines Weinkellers" inkl. Eintritte Musée Estrine, Château des Baux-de-Provence und Carrières des Lumières und Weinverkostung
- Ganztagesausflug "Avignon und Villeneuve-lès-Avignon: Papstpaläste, Gärten und Kunst" inkl. Eintritt Papstpalast, Abtei Saint-André und Gärten der Abbaye Saint-André
- Ganztagesausflug "Marseille erleben: Hafenflair, Altstadt und Kunstschatze" inkl. Eintritt ins Musée des Beaux Arts Marseille
- Ganztagesausflug "Aix-en-Provence: Historische Gassen und künstlerische Highlights" inkl. Eintritt Ateliers de Lauves und Museum Granet
- M-TOURS Reisebegleitung
- Bettensteuer
- Reiseliteratur

\* Flugsicherheitsgebühren, Steuern und Kerosinzuschlag entsprechen dem Stand vom November/Dezember 2025. Wir behalten uns vor, evtl. Erhöhungen bis zum Reiseantritt im Rahmen der gesetzlichen Richtlinien in Rechnung zu stellen.

## PREISE PRO PERSON

Doppelzimmer	<b>ab 2.799,- €</b>
Einzelzimmer	<b>ab 3.329,- €</b>

## NICHT IM REISEPREIS EINGESCHLOSSEN

- Trinkgelder und sonstige persönliche Ausgaben
- Persönliche Reiseversicherung

## OPTIONALE LEISTUNGEN

Halbtagesausflug Cassis und die Magie der Calanques (mind. 20 Pers.)	<b>39,- €</b>
Rail & Fly Ticket (2. Klasse)	<b>89,- €</b>

## FLÜGE

Flüge ab/bis	Flughafenzuschlag pro Person
Berlin	-
München	<b>+ 150,- €</b>
Düsseldorf	<b>+ 125,- €</b>
Hamburg	<b>+ 125,- €</b>

Der Hinflug ab Berlin nach Marseille erfolgt mit einem Umstieg in München, der Rückflug nach Berlin über Frankfurt. Flüge ab Hamburg und Düsseldorf nach Marseille und zurück führen jeweils über München. Der Hinflug ab München nach Marseille ist direkt, der Rückflug nach München erfolgt mit einem Umstieg in Frankfurt. Alle Flüge erfolgen mit Lufthansa. Die Beförderung erfolgt in der Economy-Klasse.



© Shutterstock

Änderungen der Flugzeiten sind möglich und vorbehalten! (bei Flugzeitenänderungen entfällt u.U. das Programm am ersten und/oder letzten Tag oder muss geändert werden!)

## Rail & Fly

Mit dem Rail&Fly Ticket fahren Sie deutschlandweit bequem mit dem Zug von einem Bahnhof Ihrer Wahl bis zum Flughafen und wieder zurück. Das Ticket gilt in allen Zügen, auch im ICE. Nicht gültig ist das Ticket in Thalys, in DB Autozügen und Sonderzügen. Begrenzt gilt das Ticket in DB Nachtzügen. Bitte beachten Sie, dass Sie selbst verantwortlich sind eine rechtzeitige Zugverbindung zu wählen, sodass Sie rechtzeitig am Flughafen eintreffen. Bei der Fahrkartenkontrolle zeigen Sie Ihre Rail&Fly Fahrkarte zusammen mit Ihrem Flugticket vor. Beides erhalten Sie mit den Kundenunterlagen ca. 10 Tage vor Reisebeginn.

## OPTIONALE LEISTUNGEN AB MÜNCHEN

Halbtagesausflug Cassis und die Magie der Calanques (mind. 20 Pers.)	<b>39,- €</b>
Rail&Fly-Ticket, 2. Klasse	<b>89,- €</b>
Flughafentransfer zum Flughafen München und zurück ab/bis Regensburg, Hausen, Siegenburg, Ingolstadt oder Schweitenkirchen (mind. 8 Pers.)	<b>60,- €</b>
Flughafentransfer zum Flughafen München und zurück ab/bis Weiden, Sulzbach-Rosenberg, Amberg oder Schwandorf (mind. 8 Pers.)	<b>99,- €</b>
Flughafentransfer inkl. Haustürabholung (bis 10 km Entfernung zum Zustieg Regensburg, Hausen, Siegenburg, Ingolstadt oder Schweitenkirchen) zum Flughafen München und zurück (mind. 8 Pers. auf der gesamten Transferstrecke)	<b>100,- €</b>
Flughafentransfer zum Flughafen München und zurück ab/bis Windischeschenbach	<b>109,- €</b>
Flughafentransfer inkl. Haustürabholung (bis 10 km Entfernung zum Zustieg Regensburg, Hausen, Siegenburg, Ingolstadt oder Schweitenkirchen) zum Flughafen München und zurück (mind. 8 Pers. auf der gesamten Transferstrecke)	<b>139,- €</b>
Flughafentransfer inkl. Haustürabholung (bis 10 km Entfernung zum Zustieg Windischeschenbach) zum Flughafen München und zurück (mind. 8 Pers. auf der gesamten Transferstrecke)	<b>149,- €</b>
Flughafentransfer inkl. Haustürabholung (über 10 km Entfernung zum Zustieg) zum Flughafen München und zurück (mind. 8 Pers. auf der gesamten Transferstrecke)	<b>auf Anfrage</b>



© xbrchx/ Shutterstock.com

## ALLGEMEINE HINWEISE

### Hinweis Bettensteuer

Immer mehr Städte in Europa führen eine sogenannte Bettensteuer oder eine City Tax ein. Falls bei dieser Reise diese Steuer anfallen sollte, bitten wir Sie, diese vor Ort in bar direkt im Hotel zu bezahlen. Vielen Dank für Ihr Verständnis!

### Reisedokument/Einreisebestimmungen

Deutsche Staatsbürger benötigen einen Personalausweis oder einen Reisepass, der während des Aufenthalts gültig sein muss. Ein Visum ist für deutsche Staatsbürger nicht erforderlich. Bitte beachten Sie, dass für andere Staatsangehörige andere Einreise- und Visabedingungen gelten können. Bitte setzen Sie sich in diesem Fall vor Ihrer Reise rechtzeitig mit dem Reiseveranstalter in Verbindung.

### Mindestteilnehmerzahl

Die Mindestteilnehmerzahl für die Durchführung der Reise beträgt 25 Personen. Wir werden Sie spätestens 5 Wochen vor Reiseterrmin informieren, falls die Mindestteilnehmerzahl nicht erreicht wird.

### Gruppengröße

Die Gruppengröße kann bei dieser Reise bis zu ca. 30 Teilnehmer betragen.

### Eingeschränkte Mobilität

Diese Reise ist für Reisende mit eingeschränkter Mobilität nicht nutzbar. Gerne berät Sie unser Kundenservice bei Bedarf individuell vor Ihrer Reisebuchung (Tel.: 0541 - 98109100).

### Hinweise

Bitte beachten Sie, dass die Rundgänge teilweise auf Kopfsteinpflaster stattfinden. Bitte nehmen Sie geeignetes Schuhwerk mit.

### Reiseunterlagen

Ergänzende Informationen erhalten Sie mit den Reiseunterlagen etwa 10 Tage vor Abreise.

### Reisebuchung

Sie können schriftlich oder auf elektronischem Weg buchen. Anschließend erhalten Sie die Reisebestätigung und Rechnung.

### Bezahlung der Reise

Die Zahlung Ihrer gebuchten Reise ist per Rechnung oder per Lastschrift möglich. Die Anzahlung beträgt 20% des Reisepreises. Der Restbetrag wird vier Wochen vor Reisebeginn fällig.

### Reiseschutz

Im Reisepreis ist kein Reiseschutz enthalten. Für das Ausland empfehlen wir dringend den Abschluss einer Reisekrankenversicherung. Sie können jederzeit vor Reisebeginn gegen Zahlung von Stornokosten von der Reise zurücktreten. Bitte beachten Sie, dass im Falle einer Stornierung der Reise die festgelegten Stornierungsgebühren anfallen. Wir empfehlen Ihnen daher dringend, eine Reiserücktrittskostenversicherung abzuschließen! Sie können Ihre Reiseversicherungen gerne bei uns abschließen. Einfach im Anmeldeformular ankreuzen, bzw. wie wir Sie beraten dürfen.

### Reisebedingungen

Es gelten die Reisebedingungen des Reiseveranstalters.

**Reiseanmeldung bitte ausfüllen und  
senden an die Adresse im Titelblatt.**



## **Reiseanmeldung      Auf den Spuren der Künstler der Provence**

**Reisedatum:** 07.09. – 14.09.2026

**WICHTIG!** Aufgrund der Einreise- und Beförderungsbestimmungen ist es zwingend erforderlich, dass Name, Vornamen und Titel, sowie Geburtsdaten den Angaben im maschinenlesbaren Teil des für diese Reise erforderlichen Personalausweis oder Reisepass entsprechen, da es sonst zu erheblichen Problemen bis hin zur Nichtbeförderung kommen kann. Die daraus verursachten Mehrkosten müssen wir Ihnen weiter belasten.

	1. Reisegast (Reiseanmelder)	2. Reisegast (Mitreisender)
Ihr Zeitungsverlag (Pflichtfeld)		
Name (lt. Ausweis)		
Vorname (lt. Ausweis)		
Straße, Hausnummer		
PLZ, Wohnort		
Handy		
Telefon		
E-Mail		
Geburtsdatum		
Nationalität		
Personalausweisnummer		
Reisepassnummer (bei internationalen Reisen notwendig)		
Behörde		
Ausstellungsdatum		
Ausweis gültig bis		
Notfallkontakt Name		
Notfallkontakt Telefon		

### **BEMERKUNGEN**

Sind Sie Vegetarier, Veganer oder haben irgendwelche speziellen Lebensmittelunverträglichkeiten? Reisen Sie mit anderen Gästen und möchten als „Gruppe“ gesehen werden? Haben Sie einen Wunschsitzplatz? Bitte teilen Sie uns dies hier mit. Wir werden versuchen, Ihre Wünsche weitestgehend zu erfüllen. Diese Wünsche sind unverbindlich und nicht Bestandteil des Reisevertrags.

UNTERKUNFT MIT ABFLUGHAFEN BERLIN	Preis p. P	1. Pers.	2. Pers.
-----------------------------------	------------	----------	----------

Bitte kreuzen Sie für jede Person einzeln an.

Doppelzimmer	2.799,- €	<input type="checkbox"/>	<input type="checkbox"/>
Einzelzimmer	3.329,- €	<input type="checkbox"/>	<input type="checkbox"/>

UNTERKUNFT MIT ABFLUGHAFEN HAMBURG	Preis p. P	1. Pers.	2. Pers.
------------------------------------	------------	----------	----------

Bitte kreuzen Sie für jede Person einzeln an.

Doppelzimmer	2.924,- €	<input type="checkbox"/>	<input type="checkbox"/>
Einzelzimmer	3.454,- €	<input type="checkbox"/>	<input type="checkbox"/>

UNTERKUNFT MIT ABFLUGHAFEN DÜSSELDORF	Preis p. P	1. Pers.	2. Pers.
---------------------------------------	------------	----------	----------

Bitte kreuzen Sie für jede Person einzeln an.

Doppelzimmer	2.924,- €	<input type="checkbox"/>	<input type="checkbox"/>
Einzelzimmer	3.454,- €	<input type="checkbox"/>	<input type="checkbox"/>

UNTERKUNFT MIT ABFLUGHAFEN MÜNCHEN	Preis p. P	1. Pers.	2. Pers.
------------------------------------	------------	----------	----------

Bitte kreuzen Sie für jede Person einzeln an.

Doppelzimmer	2.949,- €	<input type="checkbox"/>	<input type="checkbox"/>
Einzelzimmer	3.479,- €	<input type="checkbox"/>	<input type="checkbox"/>

OPTIONALE LEISTUNGEN	Preis p. P.	1. Pers.	2. Pers.
----------------------	-------------	----------	----------

Bitte kreuzen Sie für jede Person einzeln an.

Halbtagesausflug Cassis und die Magie der Calanques (mind. 20 Pers.)	39,- €	<input type="checkbox"/>	<input type="checkbox"/>
Rail & Fly (2. Klasse)	89,- €	<input type="checkbox"/>	<input type="checkbox"/>

OPTIONALE LEISTUNGEN	Preis p. P.	1. Pers.	2. Pers.
----------------------	-------------	----------	----------

Bitte kreuzen Sie für jede Person einzeln an.

Ganztagesausflug "Grüne Nachbarinsel Gozo" (mind. 10 Pers.)	89,- €	<input type="checkbox"/>	<input type="checkbox"/>
Rail&Fly-Ticket 2. Klasse	89,- €	<input type="checkbox"/>	<input type="checkbox"/>
Flughafentransfer zum Flughafen München und zurück ab / bis Regensburg, Hausen, Siegenburg, Ingolstadt oder Schweitenkirchen (mind. 8 Pers.)	60,- €	<input type="checkbox"/>	<input type="checkbox"/>
Flughafentransfer zum Flughafen nach München und zurück ab / bis Weiden, Sulzbach-Rosenberg, Amberg, Schwandorf (min. 8 Personen)	99,- €	<input type="checkbox"/>	<input type="checkbox"/>
Flughafentransfer inklusive Haustürabholung (bis 10 km Entfernung zum Zustieg Regensburg, Hausen, Siegenburg, Ingolstadt oder Schweitenkirchen) zum Flughafen München und zurück (mind. 8 Pers. auf der gesamten Transferstrecke)	100,- €	<input type="checkbox"/>	<input type="checkbox"/>
Flughafentransfer zum Flughafen München und zurück ab/bis Windischeschenbach	109,- €	<input type="checkbox"/>	<input type="checkbox"/>
Flughafentransfer inklusive Haustürabholung (bis 10 km Entfernung zum Zustieg Weiden, Sulzbach-Rosenberg, Amberg, Schwandorf) zum Flughafen München und zurück (mind. 8 Pers. auf der gesamten Transferstrecke)	139,- €	<input type="checkbox"/>	<input type="checkbox"/>

Flughafentransfer inklusive Haustürabholung (bis 10 km Entfernung zum Zustieg Windischeschenbach) zum Flughafen München und zurück (mind. 8 Pers. auf der gesamten Transferstrecke)	149,- €	[ ]	[ ]
Flughafentransfer inklusive Haustürabholung (über 10 km Entfernung zum Zustieg) zum Flughafen München und zurück (mind. 8 Pers. auf der gesamten Transferstrecke)	Preis auf Anfrage	[ ]	[ ]

MÖGLICHE ZUSTIEGE

1. Pers.2. Pers.

Bitte kreuzen Sie Ihren Zustieg pro Person an. Die Zustiegszeiten teilen wir Ihnen rechtzeitig mit den Reiseunterlagen mit.

Windischeschenbach	Autohof Neuhaus, Am Gewerbepark 2a	[ ]	[ ]
Weiden	ZOB ggü. Neues Rathaus / Neuer Tag	[ ]	[ ]
Sulzbach-Rosenberg	Dultplatz	[ ]	[ ]
Amberg	Congress Centrum, ACC Schießstätteweg 8, ggü. Feuerwehrwache	[ ]	[ ]
Schwandorf	Pendlerparkplatz bei der BAB Ausfahrt SAD Mitte, ggü. Aldi	[ ]	[ ]
Regensburg	M-TOURS, Puricellstr. 32, 93049 Regensburg	[ ]	[ ]
Regensburg	Hauptbahnhof, Bahnhofstraße 15, Bahnhofsvorplatz, Ecke Postamt	[ ]	[ ]
Regensburg	Wolfgangskirche, Kumpfmühl, Bischof-Wittmann-Straße 30, Bushaltestelle	[ ]	[ ]
Hausen	Pendlerparkplatz bei der BAB Ausfahrt	[ ]	[ ]
Siegenburg	Pendlerparkplatz bei der BAB Ausfahrt unter der Brücke	[ ]	[ ]
Ingolstadt	Parkhaus Hauptbahnhof West ( P8), PKW- Einfahrt, Parkhaus Elisabethstr. 3	[ ]	[ ]
Schweitenkirchen	Euro Rastpark Schweitenkirchen, Shell Tankstelle, Robert-Koch Str. 1	[ ]	[ ]

Reiseschutz ERGO

Damit Sie Ihre bevorstehende Reise rundum genießen können, sollten Sie auch an den passenden Versicherungsschutz denken. Gerne erhalten Sie von uns nun folgend einen kurzen unverbindlichen Überblick über die wichtigsten Versicherungen der ERGO Reiseversicherung AG.

Ihre Auswahl der Versicherung und die Zusendung dieses ausgefüllten Anfrage-Formulars an uns stellt noch kein verpflichtendes Angebot zum Versicherungsabschluss dar. Nach Eingang Ihrer Versicherungs-Anfrage erhalten Sie von uns das Angebot zum Abschluss der Versicherung mit den entsprechenden Vertragsunterlagen. Das Angebot zum Abschluss der Versicherung nehmen Sie an, indem Sie die Prämie gemeinsam mit dem fälligen Reisepreis oder der fälligen Anzahlung des Reisepreises bezahlen.

Stand: 01.05.2025

RundumSorglos-Schutz für alle Reisearten und Verkehrsmittel								Empfehlung	
Beinhaltet: Stornokosten-Versicherung, Reiseabbruch-Versicherung, Reisekranken-Versicherung, Reisegepäck-Versicherung Versicherungssumme: 2.000,- € für Einzelpersonen/4.000,- € für Paare   Tarife für eine Reise bis 45 Tage Ein Tarif für alle: Einzelpersonen, Familien, Paare (Als Paar gelten zwei Erwachsene. Als Familie gelten max. zwei Erwachsene und Kinder bis einschließlich 25 Jahre.)									
Welchen Tarif kreuze ich an?	Mit Selbstbeteiligung 20 % des erstattungsfähigen Schadens mind. 25,- € pro Pers.			Ohne Selbstbeteiligung					
Einzelpersonen: Bitte berechnen Sie den Gesamtreisepreis inkl. evtl. Zusatzkosten für Eintrittskarten, Ausflüge usw. und kreuzen Ihren Tarif an. Paare/Familien: Bitte berechnen Sie zunächst den	Reisepreis bis Versicherung an	Europa jedes Alter		Reisepreis bis (Bei Paaren bitte Gesamtreisepreis verwenden)	Europa bis 64 J.		Europa ab 65 J.		
	800,- €	74,- €	[ ]	800,- €	146,- €	[ ]	153,- €	[ ]	
	1.000,- €	90,- €	[ ]	1.000,- €	168,- €	[ ]	179,- €	[ ]	
	1.200,- €	108,- €	[ ]	1.200,- €	190,- €	[ ]	206,- €	[ ]	

Gesamtreisepreis für das Paar/Familie inkl. evtl. Zusatzkosten wie Eintrittskarten, Ausflüge usw. und kreuzen dann den Tarif für den kompletten Gesamtreisepreis an, also nicht pro Person, sondern Gesamtpreis für Paar/Familie.	1.400,- €	126,- €	[ ]	1.400,- €	214,- €	[ ]	229,- €	[ ]
	1.600,- €	146,- €	[ ]	1.600,- €	233,- €	[ ]	252,- €	[ ]
	1.800,- €	164,- €	[ ]	1.800,- €	255,- €	[ ]	275,- €	[ ]
	2.000,- €	179,- €	[ ]	2.000,- €	278,- €	[ ]	298,- €	[ ]
	2.200,- €	194,- €	[ ]	2.200,- €	301,- €	[ ]	321,- €	[ ]
	2.400,- €	209,- €	[ ]	2.400,- €	318,- €	[ ]	343,- €	[ ]
	2.600,- €	224,- €	[ ]	2.600,- €	336,- €	[ ]	366,- €	[ ]
	2.800,- €	237,- €	[ ]	2.800,- €	361,- €	[ ]	405,- €	[ ]
	3.000,- €	249,- €	[ ]	3.000,- €	393,- €	[ ]	446,- €	[ ]
	über 3.000,- € bis 20.000,- €	9 %*	[ ]	über 3.000,- € bis 20.000,- €	15 %*	[ ]	16 %*	[ ]

Reiserücktritts-Versicherung für alle Reisearten und Verkehrsmittel								
Ein Tarif für alle: Einzelpersonen, Familien, Paare								
Welchen Tarif kreuze ich an?	<b>Mit Selbstbeteiligung</b> 20 % des erstattungsfähigen Schadens mind. 25,- € pro Pers.			<b>Ohne Selbstbeteiligung</b>				
<b>Einzelpersonen:</b> Bitte berechnen Sie den Gesamtreisepreis inkl. evtl. Zusatzkosten für Eintrittskarten, Ausflüge usw. und kreuzen Ihren Tarif an. <b>Paare/Familien:</b> Bitte berechnen Sie zunächst den Gesamtreisepreis für das Paar/Familie inkl. evtl. Zusatzkosten wie Eintrittskarten, Ausflüge usw. und kreuzen dann den Tarif für den kompletten Gesamtreisepreis an, also nicht pro Person, sondern Gesamtpreis für Paar/Familie.	Reisepreis bis Versicherung an	Europa jedes Alter		Reisepreis bis (Bei Paaren bitte Gesamtreisepreis verwenden)	Europa bis 64 J.		Europa ab 65 J.	
	800,- €	44,- €	[ ]	800,- €	59,- €	[ ]	93,- €	[ ]
	1.000,- €	49,- €	[ ]	1.000,- €	66,- €	[ ]	105,- €	[ ]
	1.200,- €	59,- €	[ ]	1.200,- €	75,- €	[ ]	117,- €	[ ]
	1.400,- €	69,- €	[ ]	1.400,- €	87,- €	[ ]	130,- €	[ ]
	1.600,- €	79,- €	[ ]	1.600,- €	99,- €	[ ]	145,- €	[ ]
	1.800,- €	89,- €	[ ]	1.800,- €	111,- €	[ ]	162,- €	[ ]
	2.000,- €	99,- €	[ ]	2.000,- €	123,- €	[ ]	177,- €	[ ]
	2.200,- €	109,- €	[ ]	2.200,- €	139,- €	[ ]	199,- €	[ ]
	2.400,- €	119,- €	[ ]	2.400,- €	154,- €	[ ]	221,- €	[ ]
	2.600,- €	130,- €	[ ]	2.600,- €	169,- €	[ ]	242,- €	[ ]
	2.800,- €	140,- €	[ ]	2.800,- €	184,- €	[ ]	264,- €	[ ]
	3.000,- €	149,- €	[ ]	3.000,- €	199,- €	[ ]	283,- €	[ ]
	über 3.000,- € bis 20.000,- €	5 %*	[ ]	über 3.000,- € bis 20.000,- €	7 %*	[ ]	10 %*	[ ]

\* vom Reisepreis

- [ ] Ich wünsche Beratung zu einem Jahresschutz oder einer anderen Versicherung. Bitte rufen Sie mich zurück!
- [ ] Reiseschutz wird trotz Hinweis auf evtl. Risiken nicht gewünscht

**Bei Versicherungsprämien über 200,-€ pro Person bzw. 400,-€ pro Paar wenden Sie sich zum Abschluss Ihres Reiseschutzes bitte direkt an die ERGO Reiseversicherung. Vielen Dank!**

Sollten Sie im Zusammenhang mit der Versicherungsvermittlung Anlass zur Beschwerde haben, so können Sie sich an diese außergerichtliche Beschwerde- und Schlichtungsstelle wenden: Versicherungsombudsmann e.V., Postfach 080632, 10006 Berlin, Tel.: 0800/3696000, Fax: 0800/3699000  
beschwerde@versicherungsombudsmann.de, <https://www.versicherungsombudsmann.de>

#### Bezahlung der Reise

[ ] per Überweisung [ ] per Lastschrift von folgendem Bankkonto

**Anzahlung:** 20% des Reisepreises innerhalb 10 Tagen nach Buchungsdatum · **Restbetrag:** 4 Wochen vor Reisebeginn

Bankinstitut:  Kontoinhaber:

IBAN: Unterschrift: **Reiseanmeldung**

Hiermit melde ich mich und, als deren Vertreter, die vorstehend genannten Reiset Teilnehmer verbindlich an. Das Formblatt zur Unterrichtung über die wichtigsten Reiserechte bei einer Pauschalreise nach § 651a BGB, sowie die Reisebedingungen liegen mir vor und mit deren Gültigkeit bin ich – zugleich für alle Teilnehmer – einverstanden. Ebenso habe ich die für mich gültigen Einreisebestimmungen zur Kenntnis genommen. Mit der zur Buchungsabwicklung erforderlichen Datenspeicherung nach Art. 13 DSGVO bei M-TOURS Erlebnisreisen GmbH, Große Straße 17-19, 49074 Osnabrück, bin ich einverstanden. Eine Weitergabe meiner Daten an Dritte erfolgt nicht.

☐ Reisebestätigung/Rechnung per E-Mail☐ Reisebestätigung/Rechnung per Post

unverschlüsselt, nicht vertraulich

E-Mail-Adresse: 

☐ Bitte senden Sie mir künftig Ihren kostenlosen Newsletter per E-Mail zu. Diesen kann ich jederzeit z.B. durch eine E-Mail an [info@m-tours.de](mailto:info@m-tours.de) wieder abbestellen.

Handynummer: 

☐ Bitte senden Sie mir künftig Ihren kostenlosen Newsletter per WhatsApp zu. Diesen kann ich jederzeit z.B. durch eine E-Mail an [info@m-tours.de](mailto:info@m-tours.de) wieder abbestellen.

**☐ Freiwillige Einwilligung zur Verarbeitung meiner Daten zu Werbezwecken**

Hiermit erkläre ich mich damit einverstanden, dass die von mir angegebenen personenbezogenen Daten durch M-TOURS Erlebnisreisen GmbH zu Zwecken der an mich gerichteten Werbung (z.B. Reiseempfehlungen, Reiseinformationen, Zufriedenheitsbefragung) genutzt werden dürfen. Dies darf bis durch meinen Widerruf erfolgen.

Weitere Informationen entnehmen Sie bitte der beigelegten Information zum Datenschutz nach Artikel 13 DSGVO und unserer ausführlichen Datenschutzerklärung im Internet unter: [www.m-tours.de/datenschutz](http://www.m-tours.de/datenschutz). Gerne senden wir Ihnen diese Informationen auf Anfrage auch gerne zu.

---

Ort, Datum, Unterschrift Reiseanmelder

Ich erkläre hiermit, für alle Verpflichtungen der von mir mit angemeldeten Reiset Teilnehmer gegenüber dem Reiseveranstalter wie für meine eigenen einzustehen.

---

Ort, Datum, Unterschrift Reiseanmelder

Wie sind Sie auf uns aufmerksam geworden?			
<input type="checkbox"/> Anzeige in der Zeitung	<input type="checkbox"/> Empfehlung Reiseleitung	<input type="checkbox"/> Auslage im Bus	<input type="checkbox"/> Homepage der Zeitung
<input type="checkbox"/> Anzeige im Anzeigenblatt	<input type="checkbox"/> Katalog/Reisebeilage	<input type="checkbox"/> Reise-Infotag im Verlagsgebäude	<input type="checkbox"/> Homepage M-TOURS Erlebnisreisen
<input type="checkbox"/> Bekannte/Freunde	<input type="checkbox"/> Newsletter	<input type="checkbox"/> Sonstige:	

**Reiseveranstalter:**M-TOURS Erlebnisreisen GmbH, Große Straße 17-19, 49074 Osnabrück

---

# Auszug aus den Allgemeine Geschäfts- und Reisebedingungen der M-TOURS Erlebnisreisen GmbH (nachstehend M-TOURS genannt)



Die nachstehenden Reisebedingungen werden Bestandteil des zwischen M-TOURS und dem Kunden geschlossenen Vertrages und ergänzen insoweit die gesetzlichen Bestimmungen.

## M-TOURS als Reiseveranstalter

### 1. Abschluss des Reisevertrages

1.1 Mit der Anmeldung bietet der Kunde M-TOURS den Abschluss eines Reisevertrages verbindlich an. Die Anmeldung kann schriftlich, mündlich, fernmündlich oder auf elektronischem Weg (E-Mail, Internet) vorgenommen werden, nachdem der Kunde von M-TOURS i.S. des Art. 250 §§ 1-3 EGB-GB ordnungsgemäß informiert wurde.

1.2 Die Anmeldung erfolgt durch den Anmelder auch für alle in der Anmeldung mit aufgeführten Teilnehmer, für deren Vertragsverpflichtungen der Anmelder wie für seine eigenen Verpflichtungen einsteht, sofern er eine entsprechende gesonderte Verpflichtung durch ausdrückliche und gesonderte Erklärung übernommen hat.

1.3 Der Vertrag kommt mit der Annahme durch M-TOURS zustande. Die Annahme bedarf keiner bestimmten Form. Bei oder unverzüglich nach Vertragsabschluss wird M-TOURS dem Kunden die den gesetzlichen Vorgaben entsprechende Reisebestätigung auf einem dauerhaften Datenträger übermitteln bzw. in den Fällen des Art. 250 § 6 I EGBGB in Papierform aushändigen.

### 2. Bezahlung

2.1 M-TOURS hat zur Sicherung der Kundengelder eine Insolvenzversicherung bei der TourVERS, Borsteler Chaussee 51, 22453 Hamburg abgeschlossen.

2.2 Mit Zustandekommen des Reisevertrages und der Aushändigung des Sicherungsscheines im Sinne von §§ 651f, 651h BGB, der Namen und Kontaktdaten des Kundengeldabsicherers in klarer, verständlicher und hervorgehobener Weise enthält, hat der Kunde in der Regel eine Anzahlung in Höhe von 20% des Reisepreises zuzüglich etwaiger Kosten einer abgeschlossenen Versicherung zu leisten. Liegt dem Reisevertrag ein individuell unterbreitetes Angebot zugrunde, gilt abweichend von dieser Regelung die dort ausgewiesene Anzahlungshöhe. Von M-TOURS lediglich vermittelte Leistungen können je nach Zahlungsbedingungen der Leistungsträger abweichende Fälligkeiten haben, über die der Kunde vor Vertragsschluss informiert wird.

2.4 Die Anzahlung ist sofort nach Rechnungserhalt und Aushändigung des Sicherungsscheines fällig. Der restliche Reisepreis ist 4 Wochen vor Abreise fällig, sofern die Reise nicht mehr aus den Gründen von Ziff 9.b abgesagt werden kann. Bei Überweisungen aus dem Ausland hat der Kunde die zusätzlich anfallenden Ge-

bühren für Auslandsüberweisungen vollständig zu tragen.

2.5 Prämien für vermittelte Versicherungen, Rücktrittsentschädigungen, Bearbeitungs- und Umbuchungsgebühren sind jeweils sofort fällig. Aufwendungen für das Besorgen von Visa (z.B. Visagebühren) werden, sobald der Kunde M-TOURS mit der Visabeantragung beauftragt hat, ebenfalls unmittelbar in Rechnung gestellt und fällig.

2.6 Die Reiseunterlagen werden ausschließlich nach erfolgter Gutschrift des gesamten Reisepreises auf dem Konto von M-TOURS ausgehändigt oder zugesandt. Bis zur vollständigen Bezahlung des Reisepreises steht M-TOURS gegenüber dem Kunden ein Leistungsverweigerungsrecht zu.

### 3. Leistungen

3.1 Der Umfang der vertraglichen Leistungen ergibt sich ausschließlich aus der Leistungsbeschreibung von M-TOURS sowie aus den entsprechenden Angaben in der Reisebestätigung und den gemäß Art. 250 § 3 EGBGB gemachten Angaben. Etwaige Nebenabreden bedürfen der ausdrücklichen Bestätigung von M-TOURS auf einem dauerhaften Datenträger.

3.2 Hotel-, Orts- oder Schiffsprospekte, die nicht von M-TOURS herausgegeben werden, sind für M-TOURS nicht bindend.

3.3 Dritte sind nicht befugt, von den Reisebedingungen oder den Ausschreibungen von M-TOURS abweichende Zusagen zu machen und/oder Vereinbarungen zu treffen. Besondere Kundenwünsche müssen durch M-TOURS ausdrücklich schriftlich bestätigt werden, um Vertragsbestandteil zu werden.

3.4 Leistungen, die als Fremdleistungen direkt vom Kunden bei Dritunternehmen gebucht werden, gehören nicht zum Leistungsumfang von M-TOURS (z. B. Sportveranstaltungen, Ausflüge, Rundfahrten, Ausstellungen, Veranstaltungen, etc.).

3.5 Wenn M-TOURS die Reise nach dem Prinzip des sogenannten „Dynamic Packaging“ (Paketierung) zusammenstellt, kann der vereinbarte Preis von den Ausschreibungen abweichen.

### 4. Leistungsänderungen

4.1 M-TOURS behält sich ausdrücklich vor, aus sachlich berechtigten, erheblichen und nicht vorhersehbaren Gründen vor Vertragsschluss eine Änderung oder Abweichung der Angaben in der jeweiligen Leistungsbeschreibung zu erklären.

4.2 M-TOURS verpflichtet sich, den Kunden über Leistungsänderungen oder -abweichungen unverzüglich gem. § 651f II BGB auf einem

dauerhaften Datenträger in Kenntnis zu setzen. Im Falle einer erheblichen Änderung der Reise ist der Kunde berechtigt, ohne Kosten vom Reisevertrag zurückzutreten oder die Teilnahme an einer mindestens gleichwertigen Reise zu verlangen, wenn M-TOURS in der Lage ist, eine solche Reise ohne Mehrpreis für den Kunden anzubieten. Der Kunde hat diese Rechte unverzüglich nach Erhalt der Mitteilung über die Änderung gegenüber M-TOURS geltend zu machen.

4.3 Eventuelle Gewährleistungsansprüche bleiben unberührt, soweit die geänderten Leistungen mit Mängeln behaftet sind.

### 6. Reiserücktritt durch den Kunden

6.1 Der Kunde kann jederzeit vor Reisebeginn von der Reise zurücktreten. Der Rücktritt ist gegenüber M-TOURS zu erklären. Sofern die Reise über einen Reisevermittler gebucht wurde, kann der Rücktritt auch diesem gegenüber erklärt werden. Maßgebend ist der Zugang der Rücktrittserklärung. Der Rücktritt ist unter Angabe der Vorgangsnummer schriftlich zu erklären.

6.2 Bei einem Rücktritt des Kunden vor Antritt der Reise steht M-TOURS anstelle des Reisepreises eine Rücktrittsentschädigung zu (§ 651h BGB), sofern M-TOURS den Rücktritt nicht zu vertreten hat und/oder keine unvermeidbaren, außergewöhnlichen Umstände i.S.d. § 651h III BGB vorliegen, die die Durchführung der Reise oder die Beförderung von Personen an den Bestimmungsort erheblich beeinträchtigen. Umstände sind unvermeidbar und außergewöhnlich, wenn sie nicht der Kontrolle der Partei unterliegen, die sich hierauf beruft und ihre Folgen sich auch dann nicht hätten vermeiden lassen, wenn alle zumutbaren Vorkehrungen getroffen worden wären.

6.3 M-TOURS kann anstelle des konkret berechneten Entschädigungsanspruchs die folgende pauschalisierte Rücktrittsentschädigung geltend machen:

a) Busreisen  
bis 30 Tage vor Reisebeginn 25%  
ab 29. - 22. Tag vor Reisebeginn 30%  
ab 21. - 15. Tag vor Reisebeginn 45%  
ab 14. - 10. Tag vor Reisebeginn 70%  
ab 9. - 7. Tag vor Reisebeginn 75%  
ab 6. - 2. Tag vor Reisebeginn 80%  
am Tag der Abreise oder bei Nichtantritt (no-show) 90% des Reisepreises

b) Flugreisen  
bis 61 Tage vor Reisebeginn 20%  
ab 60. - 46. Tag vor Reisebeginn 40%  
ab 45. - 31. Tag vor Reisebeginn 60%  
ab 30. - 15. Tag vor Reisebeginn 70%  
ab 14. - 2. Tag vor Reisebeginn 85%  
am Tag der Abreise oder bei Nichtantritt (no-show) 90% des Reisepreises

c) Schiffs-pauschalreise  
bis 90 Tage vor Reiseantritt 30%  
ab 89. - 31. Tag vor Reisebeginn 40%  
ab 30. - 15. Tag vor Reisebeginn 70%  
ab 14. - 2. Tag vor Reisebeginn 85%  
am Tag der Abreise oder bei Nichtantritt (no-show) 90% des Reisepreises

d) Zugpauschalreisen  
bis 45 Tage vor Reiseantritt 30%  
ab 44. - 30. Tag vor Reisebeginn 40%  
ab 30. - 15. Tag vor Reisebeginn 60%  
ab 14. - 2. Tag vor Reisebeginn 75%  
am Tag der Abreise oder bei Nichtantritt (no-show) 90% des Reisepreises

f) Pauschalreisen mit eigener Anreise sowie Reisen in Verbindung mit Eintrittskarten  
bis zum 30. Tag vor Reisebeginn 30%  
ab 29. - 22. Tag vor Reisebeginn 35%  
ab 21. - 15. Tag vor Reisebeginn 45%  
ab 14. - 10. Tag vor Reisebeginn 65%  
ab 9. - 7. Tag vor Reisebeginn 75%  
ab 6. - 2. Tag vor Reisebeginn 80%  
am Tag der Abreise oder bei Nichtantritt (no-show) 90% des Reisepreises

6.4 Zusätzlich kann der Preis vermittelter Leistungen (z.B. Versicherungen, Visa) sowie die Kosten fest abgenommener / bestellter Veranstaltungstickets in voller Höhe anfallen.

6.5 Bei einer Berechnung nach Ziff. 6.3 bleibt dem Kunden unbenommen, den Nachweis zu führen, dass M-TOURS im Zusammenhang mit dem Rücktritt keine oder wesentlich geringere Kosten entstanden sind.

6.6 M-TOURS kann anstelle der unter Ziff. 6.3 genannten Pauschalen einen konkret berechneten Entschädigungsanspruch als Ersatz für die getroffenen Reisevorkehrungen und für seine Aufwendungen geltend machen, sofern der M-TOURS entstandene Schaden deutlich höher ausfällt, als die unter Ziff. 6.3 genannten Pauschalen. Maßgeblich für die Berechnung des Ersatzes ist der Reisepreis unter Abzug der ersparten Aufwendungen und etwaigen anderweitigen Verwendungen der Reiseleistungen. In diesem Fall wird M-TOURS die konkrete Entschädigung berechnen und begründen.

### 9. Rücktritt und Kündigung durch M-TOURS

M-TOURS kann in folgenden Fällen vor Antritt der Reise vom Reisevertrag zurücktreten oder nach Antritt der Reise den Reisevertrag kündigen:

a) Ohne Einhaltung einer Frist, wenn der Reisende die Durchführung der Reise ungeachtet einer Abmahnung nachhaltig stört oder wenn er sich in solchem Maße vertragswidrig verhält, dass die sofortige Aufhebung des Vertrages gerechtfertigt ist. Kündigt M-TOURS deshalb den Vertrag, so

behält M-TOURS den Anspruch auf den Reisepreis, muss sich jedoch den Wert der ersparten Aufwendungen sowie diejenigen Vorteile anrechnen lassen, die er aus einer anderweitigen Verwendung der nicht in Anspruch genommenen Leistung erlangt werden.

b) Bei Nichterreichen einer ausgeschriebenen Mindestteilnehmerzahl, wenn in der Reiseausschreibung für die entsprechende Reise auf eine Mindestteilnehmerzahl und die Frist, binnen derer der Rücktritt durch M-TOURS möglich ist, hingewiesen wurde, in der im Vertrag bestimmten Frist, spätestens jedoch

- 20 Tage vor Reisebeginn bei einer Reisedauer von mehr als 6 Tagen,
- 7 Tage vor Reisebeginn bei einer Reisedauer von mindestens 2 und höchstens 6 Tagen
- 48 Stunden vor Reisebeginn bei einer Reisedauer von weniger als 2 Tagen.

In jedem Fall ist M-TOURS verpflichtet, den Kunden unverzüglich nach Eintritt der Voraussetzung für die Nichtdurchführung der Reise hiervon in Kenntnis zu setzen und ihm die Rücktrittserklärung unverzüglich zuzuleiten. Bereits geleistete Zahlungen auf den Reisepreis erhält der Kunde zurück.

## 10. Haftung von M-TOURS

10.1 M-TOURS haftet im Rahmen der Sorgfaltspflicht eines ordentlichen Kaufmanns für die gewissenhafte Reisevorbereitung, die sorgfältige Auswahl und Überwachung der Leistungsträger und die ordnungsgemäße Erbringung der bestätigten Reiseleistungen auf der Grundlage des jeweiligen Angebotes.

10.2 M-TOURS haftet nicht für Leistungsstörungen im Zusammenhang mit Leistungen, die nicht Bestandteil des Reisevertrages sind und/oder die der Reisende ohne Vermittlung von M-TOURS direkt gebucht und in Anspruch genommen hat (z.B. Veranstaltungen, Ausflüge, Besuche, etc.).

10.3 Die vertragliche Haftung von M-TOURS ist bei anderen als Körperschäden auf den dreifachen Reisepreis beschränkt, soweit ein Schaden des Kunden weder vorsätzlich noch grob fahrlässig herbeigeführt wird oder soweit M-TOURS für einen dem Kunden entstehenden Schaden allein wegen einer vorsätzlichen oder grob fahrlässigen Pflichtverletzung eines gesetzlichen Vertreters oder Erfüllungsgehilfen (beispielsweise Leistungsträger) verantwortlich ist. Möglicherweise darüber hinausgehende Ansprüche aufgrund internationaler Abkommen bleiben von der Beschränkung unberührt.

10.4 Für alle gegen M-TOURS gerichteten Schadensersatzansprüche aus unerlaubter Handlung, die nicht auf Vorsatz oder grober Fahrlässigkeit beruhen, ist die Haftung auf die Höhe des dreifachen Reisepreises beschränkt, ausgenommen darüber hinausgehende Ansprüche aufgrund internationaler Abkommen.

10.5 Gelten für eine von einem Leistungsträger zu erbringende Reiseleistung internationale Übereinkommen oder auf solchen beruhende gesetzliche Vorschriften, nach denen ein Anspruch auf Schadensersatz nur

unter bestimmten Voraussetzungen oder Beschränkungen entsteht oder geltend gemacht werden kann oder unter bestimmten Voraussetzungen ausgeschlossen ist, so kann sich M-TOURS hierauf berufen.

10.7 Die Beteiligung an Sport- und anderen Ferienaktivitäten muss der Kunde selbst verantworten. Sportanlagen, Geräte und Fahrzeuge sollte der Kunde vor Inanspruchnahme überprüfen. Für Unfälle, die bei Sportausübungen und anderen Ferienaktivitäten auftreten, haftet M-TOURS nur, wenn M-TOURS ein Verschulden trifft.

## 11. Versicherungen

Sofern nicht anders erwähnt, sind im Reisepreis keine Versicherungen eingeschlossen.

M-TOURS empfiehlt dem Kunden ausdrücklich den Abschluss folgender Versicherungen:

- Reiserücktrittskostenversicherung,
- Reisegepäckversicherung,
- Reiseabbruchversicherung,
- Reiseunfallversicherung,
- Reisekrankenversicherung/ Auslandskrankenversicherung.

## 12. Obliegenheiten des Kunden/ Fristen

12.1 Der Kunde hat M-TOURS umgehend davon in Kenntnis zu setzen, wenn er die erforderlichen Reiseunterlagen (Flugscheine, Leistungsgutscheine, Rail & Fly Pick-up Nummern und Reiseinformationen) spätestens 5 Werktage (mit Ausnahme von Ziff. 1.5) vor Reiseantritt nicht erhalten hat. In diesem Fall werden die Reiseunterlagen, Zahlungseingang bei M-TOURS vorausgesetzt, sofort per E-Mail zugesandt M-TOURS.

12.2 Werden Reiseleistungen nicht vertragsgemäß erbracht, kann der Kunde Abhilfe verlangen. Der Kunde ist verpflichtet, M-TOURS einen aufgetretenen Reisemangel unverzüglich anzuzeigen. Die Anzeige hat gegenüber der Reiseleitung vor Ort, deren Kontaktdaten in den Reiseunterlagen stehen, zu erfolgen. Ist eine Reiseleistung nicht vorhanden oder erreichbar, so sind etwaige Reisemängel M-TOURS an deren Sitz zur Kenntnis zu geben (Anschrift siehe Ziff. 23).

Vertragliche Minderungsansprüche (§ 651m BGB) und Schadensersatzansprüche (§ 651n BGB) sind ausgeschlossen, sofern der Kunde die Mängelanzeige schuldhaft unterlässt. M-TOURS kann die Abhilfe auch in der Weise schaffen, dass eine gleichwertige oder höhere Ersatzleistung erbracht wird, soweit dies für den Kunden zumutbar ist. Zur Abhilfe ist M-TOURS nicht verpflichtet, wenn der Reisemangel bewusst wider Treu und Glauben herbeigeführt wurde bzw. die Abhilfe eine unzulässige Vertragsänderung darstellt. Die örtliche Reiseleitung ist beauftragt, für Abhilfe zu sorgen, sofern dieses möglich ist. Sie ist jedoch nicht befugt, Ansprüche des Kunden anzuerkennen.

12.3 Will der Kunde den Reisevertrag wegen eines Reisemangels der in § 651i BGB bezeichneten Art oder aus wichtigem, M-TOURS erkennba-

ren Grund wegen Unzumutbarkeit kündigen, hat er M-TOURS zuvor eine angemessene Frist zu setzen. Dies gilt nur dann nicht, wenn Abhilfe unmöglich ist oder von M-TOURS verweigert wird oder wenn die sofortige Kündigung des Vertrages durch ein besonderes, für M-TOURS erkennbares Interesse des Kunden gerechtfertigt ist.

12.4 Bei eventuell auftretenden Leistungsstörungen ist der Kunde verpflichtet, im Rahmen der gesetzlichen Bestimmungen alles ihm Zumutbare zu tun, um zu einer Behebung der Störung beizutragen und eventuell entstehenden Schaden so gering wie möglich zu halten. Insbesondere hat er M-TOURS auf die Gefahr eines Schadens aufmerksam zu machen.

12.5 Sofern das Gepäck des Kunden bei Flugreisen verloren geht, beschädigt wird oder nicht rechtzeitig ankommt, muss der Kunde unverzüglich eine schriftliche Schadensanzeige (P.I.R.) vor Ort bei der Fluggesellschaft, die die Beförderung durchgeführt hat, vornehmen. Die Schadensanzeige ist bei Gepäckverlust binnen 7 Tagen, bei Verspätungen innerhalb von 21 Tagen nach Aushandigung, zu erstatten. Fluggesellschaften lehnen in der Regel Erstattungen ab, wenn die Schadenanzeige nicht ausgefüllt worden ist. M-TOURS übernimmt keine Haftung für den Verlust bzw. die Beschädigung von Wertgegenständen oder Geld im aufgegebenen Gepäck, wenn jene bei der Aufgabe des Gepäckstücks auf dem Flugschein nicht ausdrücklich vermerkt worden sind. Im übrigen ist der Verlust, die Beschädigung oder die Fehlleitung von Reisegepäck M-TOURS bzw. der Reiseleitung unverzüglich anzuzeigen.

12.6 Ansprüche in Fällen der Nichtbeförderung, Annullierung und Verspätungen aus der EU Verordnung Nr. 261/2004 sind ausschließlich an die ausführende Fluggesellschaft zu richten.

## 14. Pass-, Visa-, Einreise- und Gesundheitsbestimmungen

14.1 M-TOURS informiert den Kunden über die Pass- und Visaaufordernisse, sowie über gesundheitspolizeiliche Formalitäten, die für die Reise und den Aufenthalt erforderlich sind und die ungefähre Dauer, die für eine Beschaffung etwaiger Dokumente erforderlich ist. Der Kunde ist jedoch für die Einhaltung aller für die Durchführung der Reise wichtigen Vorschriften selbst verantwortlich. Alle Nachteile, die aus der Nichtbefolgung dieser Vorschriften erwachsen, gehen zu Lasten des Kunden, ausgenommen, wenn sie durch eine Falsch- oder Nichtinformation durch M-TOURS bedingt sind.

14.2 Zur Erfüllung der Verpflichtung nach Ziff. 14.1 wird der Kunde M-TOURS vollumfassend und wahrheitsgemäß über seine Staatsangehörigkeit, sowie die aller Mitreisenden informieren, ferner über etwaige Besonderheiten, wie beispielsweise Doppelstaatsbürgerschaften, Staatenlosigkeit, etc..

14.3 Sollten Einreisevorschriften einzelner Länder vom Kunden nicht

eingehalten werden, so dass der Kunde deshalb an der Reise verhindert ist, kann M-TOURS den Kunden mit den entsprechenden Rücktrittsgebühren belasten.

14.4 M-TOURS haftet nicht für die rechtzeitige Erteilung und den Zugang notwendiger Visa, Reisegenehmigungen und/oder sonstiger Dokumente durch die jeweilige diplomatische Vertretung, wenn der Kunde M-TOURS mit der Besorgung beauftragt hat, es sei denn, dass M-TOURS eigene Pflichten schuldhaft verletzt hat.

## 15. Zollbestimmungen

Der Kunde ist verpflichtet, sowohl die Zollbestimmungen des bereisten Landes als auch die des Heimatlandes zu beachten. Der Kunde ist verpflichtet, sich selbst über die geltenden Vorschriften zu informieren.

## 22. Veranstalter

M-TOURS Erlebnisreisen GmbH  
Große Straße 17 - 19  
49074 Osnabrück

Telefon: +49 (0)541 60 08 16 - 70  
Fax: +49 (0)541 60 08 16 - 99  
E-Mail: [info@m-tours.de](mailto:info@m-tours.de)  
Internet: [www.m-tours.de](http://www.m-tours.de)

Stand: Mai 2025

## Information zum Datenschutz nach Artikel 13 DSGVO

### 1. Name und Kontaktdaten des Verantwortlichen

Die folgenden Datenschutzhinweise gelten für die Datenverarbeitung durch:

M-TOURS Erlebnisreisen GmbH  
Große Straße 17-19  
49074 Osnabrück  
Telefon: +49 (0)541 981091-00  
Fax: +49 (0)541 981091-99  
E-Mail: [info@m-tours.de](mailto:info@m-tours.de)

### 2. Kontaktdaten des Datenschutzbeauftragten

medien holding:nord gmbh  
Datenschutzbeauftragter  
Fördestraße 20  
24944 Flensburg  
[datenschutz@shz.de](mailto:datenschutz@shz.de)

### 3. Erhebung und Speicherung personenbezogener Daten sowie Art und Zweck und deren Verwendung

Wenn Sie mit M-TOURS Erlebnisreisen GmbH eine Geschäftsverbindung eingehen erheben wir folgende Daten:

- Anrede, Vorname, Nachname,
- ggfs. Name Ihrer Firma,
- Anschrift,
- eine gültige E-Mail-Adresse,
- Telefonnummer (Festnetz und/oder Mobilfunk),
- ggfs. Faxnummer,
- Geburtsdatum,
- Ihre Zahlungsdaten im Fall von Zahlungen per SEPA-Lastschrift oder Kreditkarte,
- Informationen über Ihre Gesundheit, sofern für die Reise relevant,
- Reisedaten,
- Anrede, Vorname, Nachname und Geburtsdatum Ihrer Mitreisenden.
- Passdaten, sofern diese notwendig sind

Die Erhebung dieser Daten erfolgt

- Zur Buchung Ihrer Reise;
- Um Sie angemessen betreuen zu können;
- Zur Korrespondenz mit Ihnen;
- Zur Zahlungsabwicklung;
- Zu Werbezwecken, sofern Sie uns hierfür eine Einwilligung erteilt haben.

#### Umfang der Verarbeitung personenbezogener Daten

Wir erheben und verwenden personenbezogene Daten unserer Nutzer grundsätzlich nur, soweit dies zur Vertragserfüllung: Reisebuchung / Buchungsanfrage erforderlich ist. Die Erhebung und Verwendung personenbezogener Daten unserer Nutzer erfolgt regelmäßig nur nach Einwilligung des Nutzers. Eine Ausnahme gilt in solchen Fällen, in denen eine vorherige Einholung einer Einwilligung aus tatsächlichen Gründen nicht möglich ist und die Verarbeitung der Daten durch gesetzliche Vorschriften gestattet ist.

#### Rechtsgrundlage für die Verarbeitung personenbezogener Daten

Soweit wir für Verarbeitungsvorgänge personenbezogener Daten eine Einwilligung der betroffenen Person einholen, dient Art. 6 Abs. 1 lit. a EU-Datenschutzgrundverordnung (DSGVO) als Rechtsgrundlage. Bei der Verarbeitung von personenbezogenen Daten, die zur Erfüllung eines Vertrages, dessen Vertragspartei die betroffene Person ist, erforderlich ist, dient Art. 6 Abs. 1 lit. b DSGVO als Rechtsgrundlage. Dies gilt auch für

Verarbeitungsvorgänge, die zur Durchführung vorvertraglicher Maßnahmen erforderlich sind.

Soweit eine Verarbeitung personenbezogener Daten zur Erfüllung einer rechtlichen Verpflichtung erforderlich ist, der unser Unternehmen unterliegt, dient Art. 6 Abs. 1 lit. c DSGVO als Rechtsgrundlage. Für den Fall, dass lebenswichtige Interessen der betroffenen Person oder einer anderen natürlichen Person eine Verarbeitung personenbezogener Daten erforderlich machen, dient Art. 6 Abs. 1 lit. d DSGVO als Rechtsgrundlage. Ist die Verarbeitung zur Wahrung eines berechtigten Interesses unseres Un-

ternehmens oder eines Dritten erforderlich und überwiegen die Interessen, Grundrechte und Grundfreiheiten des Betroffenen das erstgenannte Interesse nicht, so dient Art. 6 Abs. 1 lit. f DSGVO als Rechtsgrundlage für die Verarbeitung.

#### Datenlöschung und Speicherdauer

Die personenbezogenen Daten der betroffenen Person werden gelöscht oder gesperrt, sobald der Zweck der Speicherung entfällt. Eine Speicherung kann darüber hinaus erfolgen, wenn dies durch den europäischen oder nationalen Gesetzgeber in unionsrechtlichen Verordnungen, Gesetzen oder sonstigen Vorschriften, denen der Verantwortliche unterliegt, vorgesehen wurde. Eine Sperrung oder Löschung der Daten erfolgt auch dann, wenn eine durch die genannten Normen vorgeschriebene Speicherfrist abläuft, es sei denn, dass eine Erforderlichkeit zur weiteren Speicherung der Daten für einen Vertragsabschluss oder eine Vertragserfüllung besteht.

### 4. Weitergabe von Daten an Dritte

Eine Übermittlung Ihrer persönlichen Daten an Dritte zu anderen als den im Folgenden aufgeführten Zwecke findet nicht statt. Soweit dies nach Art. 6 Abs. 1 lit. b DSGVO für die Durchführung der Geschäftsverbindung erforderlich ist, werden Ihre Daten an Dritte weitergegeben. Hierzu gehören insbesondere andere Reiseveranstalter, Incoming-Agenturen, Leistungsträger, Institute des Zahlungsverkehrs.

Soweit Sie uns eine Einwilligung zur Verarbeitung Ihrer Gesundheitsdaten nach Art. 9 Abs. 2 lit. a DSGVO erteilt haben, werden diese Daten an andere Reiseveranstalter, Leistungsträger und Incoming-Agenturen weitergeleitet. Die weitergegebenen Daten dürfen von dem Dritten ausschließlich zu den genannten Zwecken verwendet werden.

Eine Übermittlung Ihrer personenbezogenen Daten an Dritte kann zudem erfolgen:

- sofern eine gesetzliche Offenbarungspflicht besteht oder
- falls wir anwaltliche und gerichtliche Hilfe in Anspruch nehmen müssen.

### 5. Betroffenenrechte

Nach der Datenschutz-Grundverordnung stehen Ihnen folgende Rechte zu:

- Auskunftsrecht,
- Recht auf Berichtigung,
- Recht auf Einschränkung der Verarbeitung,
- Recht auf Löschung,
- Recht auf Unterrichtung,
- Recht auf Datenübertragbarkeit,
- Widerspruchsrecht,
- Recht auf Widerruf der datenschutzrechtlichen Einwilligungserklärung,
- Recht auf Beschwerde bei einer Aufsichtsbehörde.

Weitere Informationen entnehmen Sie bitte unserer ausführlichen Datenschutzerklärung im Internet unter: [www.m-tours.de/datenschutz](http://www.m-tours.de/datenschutz) oder wir senden Ihnen diese Informationen auf Anfrage auch gerne zu



## **Unterrichtung des Reisenden bei einer Pauschalreise nach § 651a des Bürgerlichen Gesetzbuchs**

Bei der Ihnen angebotenen Kombination von Reiseleistungen handelt es sich um eine Pauschalreise im Sinne der Richtlinie (EU) 2015/2302. [1] Daher können Sie alle EU-Rechte in Anspruch nehmen, die für Pauschalreisen gelten. Die M-TOURS Erlebnisreisen GmbH trägt die volle Verantwortung für die ordnungsgemäße Durchführung der Reise. Zudem verfügt die M-TOURS Erlebnisreisen GmbH über die gesetzlich vorgeschriebene Absicherung für die Rückzahlung Ihrer Zahlungen und, falls der Transport in der Pauschalreise inbegriffen ist, zur Sicherstellung Ihrer Rückbeförderung im Fall seiner Insolvenz.

### **Weiterführende Informationen zu Ihren wichtigsten Rechten nach der Richtlinie (EU) 2015/2302**

- Die Reisenden erhalten alle wesentlichen Informationen über die Pauschalreise vor Abschluss des Pauschalreisevertrags.
- Es haftet immer mindestens ein Unternehmer für die ordnungsgemäße Erbringung aller im Vertrag inbegriffenen Reiseleistungen.
- Die Reisenden erhalten eine Notruftelefonnummer oder Angaben zu einer Kontaktstelle, über die sie sich mit dem Reiseveranstalter oder dem Reisebüro in Verbindung setzen können. Bitte kontaktieren Sie: [info@m-tours.de](mailto:info@m-tours.de)
- Die Reisenden können die Pauschalreise – innerhalb einer angemessenen Frist und unter Umständen unter zusätzlichen Kosten – auf eine andere Person übertragen.
- Der Preis der Pauschalreise darf nur erhöht werden, wenn bestimmte Kosten (zum Beispiel Treibstoffpreise) sich erhöhen und wenn dies im Vertrag ausdrücklich vorgesehen ist, und in jedem Fall bis spätestens 20 Tage vor Beginn der Pauschalreise. Wenn die Preiserhöhung 8 % des Pauschalreisepreises übersteigt, kann der Reisende vom Vertrag zurücktreten. Wenn sich ein Reiseveranstalter das Recht auf eine Preiserhöhung vorbehält, hat der Reisende das Recht auf eine Preissenkung, wenn die entsprechenden Kosten sich verringern.
- Die Reisenden können ohne Zahlung einer Rücktrittsgebühr vom Vertrag zurücktreten und erhalten eine volle Erstattung aller Zahlungen, wenn einer der wesentlichen Bestandteile der Pauschalreise mit Ausnahme des Preises erheblich geändert wird. Wenn der für die Pauschalreise verantwortliche Unternehmer die Pauschalreise vor Beginn der Pauschalreise absagt, haben die Reisenden Anspruch auf eine Kostenerstattung und unter Umständen auf eine Entschädigung.
- Die Reisenden können bei Eintritt außergewöhnlicher Umstände vor Beginn der Pauschalreise ohne Zahlung einer Rücktrittsgebühr vom Vertrag zurücktreten, beispielsweise wenn am Bestimmungsort schwerwiegende Sicherheitsprobleme bestehen, die die Pauschalreise voraussichtlich beeinträchtigen.
- Zudem können die Reisenden jederzeit vor Beginn der Pauschalreise gegen Zahlung einer angemessenen und vertretbaren Rücktrittsgebühr vom Vertrag zurücktreten.
- Können nach Beginn der Pauschalreise wesentliche Bestandteile der Pauschalreise nicht vereinbarungsgemäß durchgeführt werden, so sind dem Reisenden angemessene andere Vorkkehrungen ohne Mehrkosten anzubieten. Der Reisende kann ohne Zahlung einer Rücktrittsgebühr vom Vertrag zurücktreten (in der Bundesrepublik Deutschland heißt dieses Recht „Kündigung“), wenn Leistungen nicht gemäß dem Vertrag erbracht werden und dies erhebliche Auswirkungen auf die Erbringung der vertraglichen Pauschalreiseleistungen hat und der Reiseveranstalter es versäumt, Abhilfe zu schaffen.
- Der Reisende hat Anspruch auf eine Preisminderung und/oder Schadenersatz, wenn die Reiseleistungen nicht oder nicht ordnungsgemäß erbracht werden. Der Reiseveranstalter leistet dem Reisenden Beistand, wenn dieser sich in Schwierigkeiten befindet.

Im Fall der Insolvenz des Reiseveranstalters oder – in einigen Mitgliedstaaten – des Reisevermittlers werden Zahlungen zurückerstattet. Tritt die Insolvenz des Reiseveranstalters oder, sofern einschlägig, des Reisevermittlers nach Beginn der Pauschalreise ein und ist die Beförderung Bestandteil der Pauschalreise, so wird die Rückbeförderung der Reisenden gewährleistet. Die M-TOURS Erlebnisreisen GmbH hat eine Insolvenzabsicherung mit der Deutschen Reisesicherungsfonds GmbH abgeschlossen. Die Reisenden können diese Einrichtung kontaktieren, wenn ihnen Leistungen aufgrund der Insolvenz von der M-TOURS Erlebnisreisen GmbH verweigert werden.

**Deutscher Reisesicherungsfonds GmbH**  
Sächsische Straße 1  
10707 Berlin  
Telefon (+49) (0)30 – 78954770  
[schadenmeldung@drsf.reise](mailto:schadenmeldung@drsf.reise)  
[www.schadenmeldung.drsf.reise](http://www.schadenmeldung.drsf.reise)